



Chaves & Companhia

www.chavesecompanhia.com

Siga-nos no FACEBOOK:

[Chaves&Companhia](https://www.facebook.com/Chaves&Companhia)

As instruções descritas nestas instruções são retiradas do fabricante e correspondem ao sistema praticado pela marca.

BENINCA VA-AVANÇADA



INFORMAÇÕES

Marca:

BENINCA TO-GO VA

Sistema: ADVANCED ROLL. CODE

Frequência: 433,92 MHz

Pilha: 12 V (23A)

Nota: Permite fazer código

HCS – antigo 64 bit

ARC – modernos 128 bit

COMPACTIVEL



HAPPY VA

INSTRUÇÕES de PROGRAMAÇÃO

PREPARAÇÃO COMANDO

SELEÇÃO DO TIPO DE CODIFICAÇÃO (HCS 64 bit (WV) / ARC 128 bit (VA))

Os emissores da série VA podem operar no modo HCS ou ARC.

Isso também permite usar os transmissores em sistemas equipados com recetores HCS.

O emissor vem com configuração de fábrica no modo ARC.

Para identificar o tipo de configuração:

1. Premir e manter premidos simultaneamente os botões T1 e T2.
Depois de cerca 3 segundos o LED começa a piscar, o número do piscar indica o tipo de codificação:
- 3X piscar e pausa de 1 seg., o comando está configurado como ARC
 - 4X piscar e pausa de 1 seg., o comando está configurado como ARC + HCS*
 - 2X piscar e pausa de 1 seg., o comando está configurado como HCS

Para modificar o tipo de codificação:

2. Premir e manter premidos simultaneamente os botões T1 e T2.
3. Após 3 segundos o LED inicia umas series de luz intermitentes,
4. Depois de 20 seg. o LED fica com luz FIXA
5. Soltar as teclas
O comando fica configurado com um tipo de codificação elegido
6. Testar, premir os botões T1 e T2 por 3 seg. e conferir "X" de a luz piscar.

Nota: Desta forma ele pode ser configurado com as modalidades sucessivas:

3X piscar >> 4X piscar >> 2X piscar >> 3X piscar >> 4X piscar >> ...

Nota: Modalidade MIX (4X piscar) = ARC + HCS:

Os botões da esquerda (T1 e T3) ficam codificados ARC

Os botões da direita (T2 e T4) ficam codificados HCS.

Nota: Essa modalidade é disponível apenas para comandos da referência VA/A (128 bits).



20 sec

RECONHECIMENTO

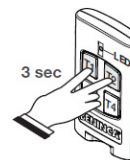
Pressionar o Botão T1 e T2 em simultâneo até que:
A luz pisca 3X = ARC 128 bits
A luz pisca 2X = HCS 64 bits
A luz pisca 4X = ARC + HCS

Notas: É possível reverter o sistema do emissor.

Atenção: Quando o primeiro comando é inserido no sistema define o modelo em que vai trabalhar, não é possível utilizar os dois modelos no mesmo recetor.

BOTÃO ESCONDIDO

Algumas funções avançadas requerem premir este botão.



3 sec

BOTÃO ESCONDIDO

Nos comandos TO-GO/HAPPY/IRI.TX "ARC/HCS" a função "botão escondido" obtém-se:

1. Premir simultaneamente os botões T1 e T2 por pelo menos 3 segundos.
2. Quando o LED piscar, significa que o código "botão escondido" foi transmitido.

Atenção: Se o led piscar antes de 3 segundos, significa que as teclas não foram premidas simultaneamente e não foi enviado o código "botão escondido"

NOTA TÉCNICA

Se durante o processo de modificação os botões T1/T2 forem libertados antes que o LED fique com luz fixa, não é efetuada qualquer modificação na configuração, mantendo-se a anterior.

INSTRUÇÕES de PROGRAMAÇÃO

CANAIS SUPLEMENTARES

Os transmissores **ARC** com 4 canais, dispõem de outros 5 canais de transmissão para serem selecionados deveremos premir em simultâneo duas teclas, desta forma conseguimos obter os canais de 5 a 9, conforme a combinação das teclas selecionadas. Consultar o esquema.

Nota: A combinação das teclas 1+2 é reservada à função de “botão escondido”.

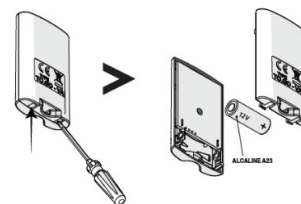
Importante: tanto na fase de aprendizagem, quanto durante a fase de transmissão, as duplas de botões têm de ser premidas em simultâneo, caso contrário o comando irá enviar o código do canal que foi premido primeiro.

TO.GO

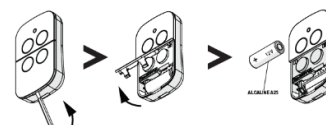
 CH1	 CH5
 CH2	 CH6
 CH3	 CH7
 CH4	 CH8
 N/A	 CH9

TROCA PILHAS

Trocar pilhas



TO-GO



HAPPY

TABLE 1

Mode	LED	Function	Operations
0	Off	No function	Normal status.
Press the button P			
1	Red	Memorise channel 1	The red LED will light up, wait 3 secs, the LED will go out and light up again, press within 5 secs the button on the transmitter to associate with channel 1.*
Press within 3 secs the button P			
2	Green	Memorise channel 2	The green LED will light up, wait 3 secs, the LED will go out and light up again, press within 5 secs the button of the transmitter to associate with channel 2.*
Press within 3 secs the button P			
3	Orange	Memorise automatically channels 1 and 2	The orange LED will light up, wait 3 secs, the LED will go out and light up again, press within 5 secs any button on the transmitter. Button 1 will be associated with channel 1, button 2 with channel 2.*
Press within 3 secs the button P			
4	Red Blinking	Set channel 1 times	The LED will give 5 rapid blinks. If button P is pressed during these 5 blinks the next mode is entered. After the 5 rapid blinks the Times menu is entered. See section “Times Mode”
Press within 3 secs the button P			
5	Green Blinking	Set channel 2 times	The LED will give 5 rapid blinks. If button P is pressed during these 5 blinks the next mode is entered. After the 5 rapid blinks the Times menu is entered. See section “Times Mode”
Press within 3 secs the button P			
0	LED Off	No function	Normal status.

Os comandos podem ser memorizados de modos e canais separados usando o botão "P" . Podem ser configurados passando de um modo de programação para o seguinte pressionando o botão “P” com espaço de 3 seg. entre cada impulso. Depois de ter selecionado um modo de programação, aguarde 3-4 seg. e um sinal de LED vai indicar que a programação foi inserida e podemos avançar no processo de codificação. Ver tabelas