

Telemando para puertas automáticas

Datos técnicos:

Alimentación: 12 V dc

PILA: 23A (A23) x 1

Frecuencia de trabajo: 868.35 MHz

Normas aplicadas:

EN 301 489-1 V1.9.2 (2011-09) PARTE1, EN 301 489-3 V1.6.1 (2013-08) PARTE3, EN 300 220-1 V2.4.1 (2012-05) PARTE1, EN 300 220-2 V2.4.1 (2012-05) PARTE2, UNE EN 60950-1:2007 +A11:2009 +CORR:2007 +AC:2012+ A1:2011+ A12:2011

Declaramos bajo nuestra responsabilidad que este telemando está conforme con la directiva 99/05/CE de 9 de Marzo de 1999.



Las pilas gastadas se deben eliminar según las normas vigentes. No mojar directamente ni arrojar al fuego el emisor o sus componentes. Estas instrucciones se deben conservar



DUPLI INNOVA, S.L.L.

Valencia, 608 bajo 08026 BARCELONA (ESPAÑA)

www.duplimax.es

duplimax@duplimax.es

TOM 868 OG

Ref: 0916



Manual de programación (V1)

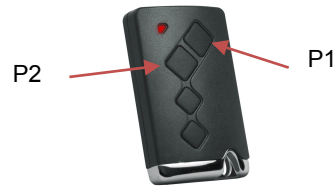


Guía rápida de programación

- 1- Realizar la lectura del emisor original seleccionando la opción 'ANALIZAR' de la máquina. Una vez analizado confirmar pulsando 'Enter'.
- 2- Elegir con las teclas '1' y '0' la opción de programación del número de serie: 'AUTO o MANUAL' y confirmar pulsando 'Enter'.
- 3- En el caso de opción manual introducir por el teclado el incremento del número de serie sobre el valor del original o dejar en 0000 para realizar un 'CLON'. Confirmar pulsando 'Enter'.
- 4- Cuando aparezca el texto 'Conectar emisor 868 OG', **ANTES DE CONECTAR** el emisor realizar sobre **TOM 868 OG** las operaciones explicadas a continuación:

Operaciones previas sobre el emisor TOM 868 OG

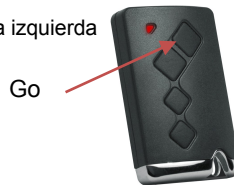
- 4.1- Pulsar simultáneamente los botones P1 y P2 del emisor **TOM 868 OG** hasta que el LED azul parpadee.



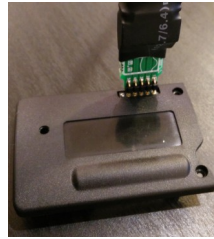
NOTA: Si el emisor ya había sido programado anteriormente, el tiempo que se tienen que mantener pulsados los dos botones hasta que realice las intermitencias es de unos 15 segundos aproximadamente.

Soltar los dos pulsadores y esperar a que acaben las intermitencias y el LED azul se apague.

- 4.2- Pulsar el botón de la izquierda 'P1'



El LED azul se quedará fijo encendido. Es el mo-



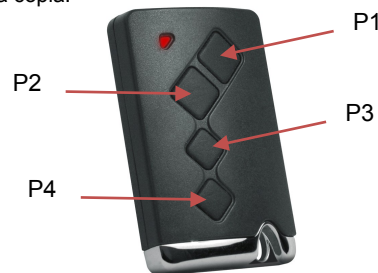
- 5- Una vez conectado el cable de la máquina a **TOM 868 OG** pulsar 'Enter'. El LED cambia a amarillo indicando la recepción correcta del código y el comienzo de la gestión del mismo.

6- Esperar a que el LED amarillo de **TOM 868 OG** se apague (indicará que la copia se ha realizado correctamente) o se encienda el LED azul indicando que esa personalización no se puede duplicar.

NOTA: El tiempo máximo empleado en la gestión de la información en el emisor para confirmar la corrección del proceso de copia es de 7 minutos aproximadamente.

Para completar el proceso de funcionamiento del emisor copiado, deberemos situarnos cerca del receptor, realizar una primera pulsación con **TOM 868 OG**, la copia quedará programada y con la segunda pulsación de **TOM 868 OG** ya se accionará el receptor.

El funcionamiento de los pulsadores de **TOM 868 OG** se configurarán como el original, los mismos pulsadores del emisor original que activan el receptor lo harán con la copia.



Funcionamiento DUAL

Se pueden utilizar los botones P3 y P4 de **TOM 868 OG** para grabar un segundo telemando **GO®** diferente siempre y cuando dispongamos de dos mandos originales de 2 botones. Los dos primeros pulsadores funcionarían como los botones del primer original y los pulsadores P3 y P4 como los dos botones del segundo original.

Para programar el segundo emisor original con la opción DUAL, (**UNA VEZ REALIZADA LA COPIA DEL PRIMER ORIGINAL**), deberemos analizar el segundo emisor original en la máquina siguiendo los mismos pasos **1, 2, 3 y 4** que con la copia normal y en el punto **4.1** pulsaremos simultáneamente los botones **P3 y P4 (en vez de P1 y P2)**

Opción DUAL



Los siguientes pasos **4.2, 5 y 6** se seguirán como con la copia normal. Cuando finalicemos el proceso de copia los pulsadores P1 y P2 de la copia serán los canales 1 y 2 del primer emisor original y los pulsadores P3 y P4 de la copia serán los canales 1 y 2 del segundo emisor original.

¡NOTA IMPORTANTE!: Si hemos programado el emisor utilizando la opción DUAL y luego volvemos a grabar un nuevo mando presionando la opción normal (botones 1 y 2), los 4 botones quedarán configurados con la última grabación eliminando así la copia realizada anteriormente en modo DUAL con los botones 3 y 4.

Por ello, para realizar un mando **DUAL**, primero se deben grabar los botones **1 y 2** y posteriormente los botones **3 y 4**.

Las pilas gastadas se deben eliminar según las normas vigentes. No mojar directamente ni arrojar al fuego el emisor o sus componentes. Estas instrucciones se deben conservar

